

# Energie Managementsysteem / CO<sub>2</sub>-voetafdruk

Volgens de CO<sub>2</sub>-prestatieladder

# 2019

**SchreudersGroen**

The logo graphic for SchreudersGroen consists of three stylized, overlapping curved lines that sweep upwards and to the right. The top line is dark green, the middle line is a lighter green, and the bottom line is a bright lime green. The lines are thick and have a slight gradient, giving them a sense of motion and depth.

# 1 Inleiding

Maatschappelijk verantwoord en milieubewust ondernemen is een continu proces dat inzet, transparantie en betrokkenheid van de gehele organisatie vraagt.

De doelen die met ons handelen worden nagestreefd, veranderen in de tijd en met elke bedrijfsbeslissing. Wij zoeken hierbij naar haalbare stappen om onze maatschappelijke verantwoordelijkheid vorm te geven.

Dit doen we op een manier die past bij de aard en omvang van ons bedrijf zodat ons MVO-beleid niet alleen onze medewerkers aanspreekt en aanmoedigt, maar ook realistisch en haalbaar is.

Een logische stap, of eigenlijk meer een logische aanvulling op ons MVO-beleid, is het vaststellen van onze carbon footprint, ofwel CO<sub>2</sub>-voetafdruk, en daaraan gekoppelde maatregelen om onze CO<sub>2</sub>-uitstoot te verminderen. De CO<sub>2</sub>-footprint analyse en de daaraan gekoppelde doelstellingen voor CO<sub>2</sub>-reductie maken, evenals ons MVO-beleid, deel uit van ons kwaliteitssysteem dat gecertificeerd is volgens ISO 9001, VCA\*\* en Groenkeur Groenvoorzieningen.

Ons kwaliteitssysteem is gebaseerd op het principe van continue verbetering en vormt de basis van onze bedrijfsvoering en wordt, naast een jaarlijkse interne en externe audit, jaarlijks door de directie beoordeeld op effectiviteit, waarbij nieuwe of bijgestelde doelstellingen worden geformuleerd. Vanzelfsprekend is dit principe eveneens van toepassing op ons MVO-beleid en ons CO<sub>2</sub>-reductiebeleid.

## 2 Organisatie

### 2.1 Bedrijfsomschrijving

SchreudersGroen B.V. verzorgt de gehele inrichting en onderhoud van de buitenruimte.

Wij zijn een jong en dynamisch bedrijf met 40 jaar ervaring en werken vanuit Amsterdam en Tiel.

Onze opdrachtgevers zijn:

- Overheden
- Woningbouwverenigingen en -stichtingen
- Bedrijven
- Begraafplaatsen
- Scholen
- Instellingen en ziekenhuizen

Wat wilt u? Dat is de vraag die bij SchreudersGroen centraal staat. En vanuit dat punt gaan we samen op stap. SchreudersGroen helpt u graag met ideeën, zit boordevol inspiratie, maar laat de keuze uiteindelijk altijd aan u als klant. Of het nu gaat om aanleg, onderhoud, ontwerp of advies:

SchreudersGroen staat graag voor u klaar.

Onze kracht is het meedenken met de klant en het leveren van kwaliteit.

Natuurlijk is SchreudersGroen B.V. ook VCA, ISO en Groenkeur gecertificeerd.

### 2.2 Verantwoordelijke persoon

De statutair verantwoordelijke persoon voor SchreudersGroen B.V. is de heer W. Schreuders, directeur.

De directie van SchreudersGroen B.V. heeft zich ten doel gesteld CO<sub>2</sub>-reductie te realiseren en zal daarom bij al haar beslissingen en activiteiten de milieuaspecten en de daaraan gerelateerde CO<sub>2</sub>-uitstoot als uitgangspunt te nemen. In de beleidsverklaring van het bedrijf komt de zorg voor het milieu en de daarmee gepaard gaande CO<sub>2</sub>-uitstoot mede tot uitdrukking.

### 2.3 ISO 14064-verklaring

De CO<sub>2</sub>-emissie-inventarisatie (carbon footprint) is opgezet conform ISO14064-1.

### 2.4 Verificatie-verklaring

Een verificatie-verklaring laten we vooralsnog niet opstellen. SKAO paragraaf 3.A.2

### 2.5 Groottecategorie

SchreudersGroen B.V. kan getypeerd worden als een "klein bedrijf";

De definitie van een klein bedrijf is: de totale CO<sub>2</sub>-uitstoot van de kantoren en bedrijfsruimten bedraagt maximaal ( $\leq$ ) 500 ton per jaar en de totale CO<sub>2</sub>-uitstoot van alle bouwplaatsen en productielocaties bedraagt maximaal ( $\leq$ ) 2.000 ton per jaar.

## 3 Afbakening

### 3.1 Organisatiegrenzen en scope

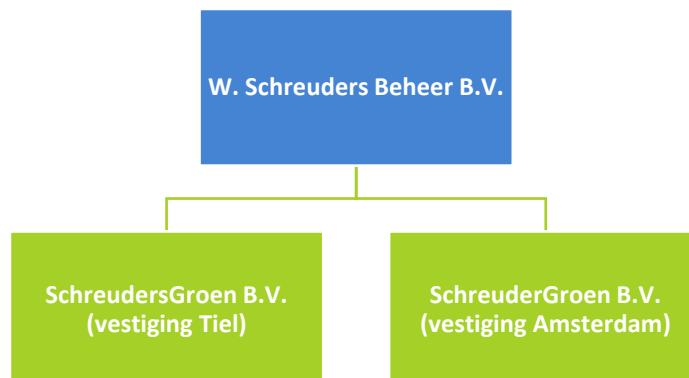
De organisatiegrenzen van SchreudersGroen B.V. zijn in het kader van CO<sub>2</sub>-bewustzijn bepaald volgens het principe van de operationele invloedssfeer van het bedrijf. Binnen het Green House Gas-protocol (GHG-protocol) wordt dit omschreven als 'operational boundary'. In de praktijk betekent dit dat waar activiteiten onder regie van SchreudersGroen B.V. vallen, de verantwoording voor de CO<sub>2</sub>-productie wordt genomen: de sturing ligt duidelijk bij de eigen organisatie.

SchreudersGroen B.V. is een zelfstandig bedrijf gevestigd in Tiel met een vertrek locatie in Amsterdam. Alle werkzaamheden worden uitgevoerd vanaf de locatie aan de Nieuwe Tielseweg 28 te Tiel en Osdorperweg 530-A te Amsterdam en is ingeschreven bij de Kamer van Koophandel onder nummer 58571213.

De scope van het bedrijf is:

De bepaling van de organisatiegrens (boundary) voor SchreudersGroen B.V. is uitgevoerd conform de Greenhouse Gas-protocol-methode volgens hoofdstuk 4 van het Handboek SKAO versie 3.0.

Hieronder is de bedrijfsstructuur van SchreudersGroen B.V. weergegeven.



#### **W. Schreuders Beheer B.V. kvk nummer 58570535**

Financiële Holding.

#### **SchreudersGroen B.V. (Tiel) kvk nummer 58571213**

Is het bedrijf dat de meest gangbare groenwerkzaamheden uitvoert. Betaalt huur en verbruik van nutsvoorzieningen aan eigenaar vastgoed. Materieel en bedrijfswagens vallen onder de uitvoerende B.V.

#### **SchreudersGroen B.V. (Amsterdam) kvk nummer 58571213**

Is het bedrijf dat de meest gangbare groenwerkzaamheden uitvoert. Betaalt huur en verbruik van nutsvoorzieningen aan eigenaar vastgoed. Materieel en bedrijfswagens vallen onder de uitvoerende B.V.

## 3.2 Operationele grenzen

SchreudersGroen B.V heeft haar CO<sub>2</sub>-footprint conform de CO<sub>2</sub>-prestatieladder vastgesteld en berekend. Hierbij is onderscheid gemaakt tussen drie verschillende emissie-niveaus verdeeld in twee categorieën: directe emissies (scope 1) en indirecte emissies (scope 2 en scope 3).

De drie scopes zijn volgens de CO<sub>2</sub>-prestatieladder als volgt te definiëren:

### **Scope 1**

Directe emissies door de eigen organisatie die direct het gevolg zijn van de bedrijfsactiviteiten, zoals emissies door eigen gasgebruik (bijv. CV ketels), emissies door het eigen wagenpark en het brandstofverbruik van machines en emissies door koelvloeistoffen/koudemiddelen.

### **Scope 2**

Indirecte emissies die ontstaan door de opwekking van elektriciteit die de organisatie gebruikt. De emissies van scope 2 hebben ook betrekking op zakelijk verkeer met privéauto's, 'stekkeren' en zakelijk vliegverkeer.

### **Scope 3**

Overige indirecte emissies, veroorzaakt door de eigen organisatie, zoals emissies van zakenreizen met privéauto, zakelijke vliegreizen, woon-werkverkeer, papierverbruik, afvalverwerking en 'productie' van ingekochte materialen en diensten.

## 4 CO<sub>2</sub>-voetafdruk

### 4.1 Basisjaar en rapportageperiode

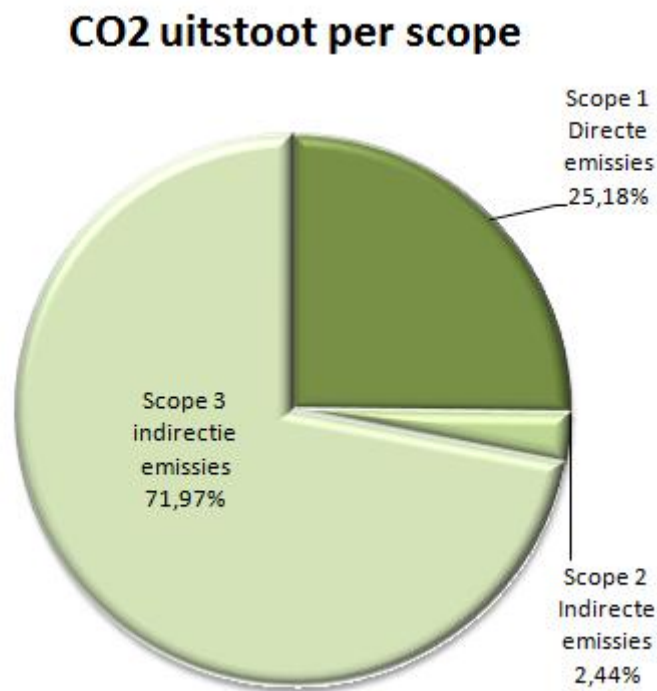
Het basisjaar is 2019. Deze rapportage omvat de periode van 1 januari 2019 tot en met 31 december 2019

De CO<sub>2</sub>-gegevens hebben betrekking op W. Schreuders Beheer B.V. als organisatie, dus de gehele organisatiegrens. Er zijn in 2019 geen projecten waarop CO<sub>2</sub>-gerelateerd gunningvoordeel verkregen is. Toekomstige projecten waarop CO<sub>2</sub>-gerelateerd gunningvoordeel is verkregen zullen vanzelfsprekend in de CO<sub>2</sub>-gegevens worden meegenomen waarbij een aparte CO<sub>2</sub> projectuitstoot berekening wordt gepresenteerd.

### 4.2 Conversiefactoren

Voor de berekening van de CO<sub>2</sub>-voetafdruk is gebruik gemaakt van de conversiefactoren welke zijn vermeld op de website [www.co2emissiefactoren.nl](http://www.co2emissiefactoren.nl). (datum 16-12-2019)

### 4.3 Emissie-inventarisatie 2019



*Figuur 1 – Overzicht emissies % scope 1,2 & 3 over 2019*

#### 4.4 Verbranding van biomassa

Er vond geen verbranding van biomassa plaats in de afgelopen periode 01-01-2019 t/m 31-12-2019.

#### 4.5 Broeikasgasverwijderingen

Er vond geen broeikasgasverwijdering plaats in de afgelopen periode 01-01-2019 t/m 31-12-2019.

#### 4.6 Koudemiddel

Gebruik van koudemiddelen behoort tot de directe GHG-emissies conform 5.2.2.3 handboek SKAO versie 3.0. Binnen de organisatiegrenzen van Schreuders Beheer B.V. heeft in 2019 geen verwijdering koudemiddel plaatsgevonden.

#### 4.7 Nauwkeurigheid

De in de emissie-inventarisatie opgenomen hoeveelheden zijn nauwkeurig vastgesteld aan de hand van de inkomende facturen van brandstofleveranties en energielevering t.a.v. elektriciteit en gasverbruik te Tiel. Voor locatie Amsterdam is een inschatting gemaakt op basis van de elektrische middelen.

Alle energiestromen zijn geïdentificeerd aan de hand van de crediteuren administratie waarbij alle energie verbruiken inzichtelijk zijn gemaakt.

Ten aanzien van voertuigen is er een exact tankoverzicht in de gebruikperiode. Ook tankingen materieel is op factuur en heeft plaatsgevonden middels kentekenpas van de bedrijfswagen.

Per 2020 wordt het materieel middels aparte tankpassen afgetankt om de scope 1 beter uit te splitsen. Ten aanzien van gasverbruik heeft er geen herberekening in graaddagen plaats gevonden daar de meet- en rapportageperiode nagenoeg gelijk zijn (november- november).

#### 4.8 Onderbouwing

##### Scope 1, Brandstofkosten verwarming kantoren en werkplaats

Het bedrijf is aangesloten op het gasnet van de energieleverancier. Kantoren worden verwarmd met aardgas. De CO<sub>2</sub>-emissie is berekend op basis van de door de leverancier geleverde m<sup>3</sup> aardgas.

##### Scope 1, Brandstoffen voor wagen- en machinepark

De uitstoot van CO<sub>2</sub> als gevolg van het gebruik van diesel en benzine is vooral toe te schrijven aan het gebruik van de machines zoals maaimachines, bosmaaiers, bladblazers en het wagenpark.

De CO<sub>2</sub>-emissie is berekend op basis van de getankte liters brandstof. Bedrijfsauto's worden in beginsel alleen voor zakelijk verkeer ingezet. Dit betekent dat de gereden kilometers en het brandstofverbruik toegerekend moet worden aan de CO<sub>2</sub>-emissies van het bedrijf.

Een uitzondering vormen bedrijfswagens, die zowel voor zakelijk als beperkt privégebruik beschikbaar zijn (max. 500 km per jaar). Administratief wordt geen onderscheid aangebracht tussen voor zakelijk of voor privégebruik gereden kilometers. Op basis van statistische gegevens is beoordeeld of en in hoeverre het privégebruik de bedrijfsemissies beïnvloeden. Uitgaande van een gemiddeld aantal gereden privékilometers van 500 km/jaar en een brandstofverbruik van 1:10/km, bedraagt het jaarlijkse brandstofverbruik voor privégebruik van deze 10 bedrijfswagens ca. 500 l/jaar.

Ten opzichte van het totale verbruik van de brandstoffen is dit verwaarloosbaar. Het privégebruik van personenauto's is daarom meegenomen in het brandstofverbruik van het bedrijf.

Scope	Soort	Uitstoot	CO2 (ton)	CO2 (% totaal)
<b>Scope 1</b> <i>Directe emissies</i>	Gasverbruik bedrijfslocatie	Kantoor	4,66	2,39
	Bedrijfsvoertuigen personenvervoer	Project	12,55	6,43
	Bedrijfsvoertuigen Goederenvervoer	Project	29,99	15,37
	Materieel	Project	1,95	1,00

## Scope 2, Elektriciteit

De indirecte CO<sub>2</sub>-emissies zijn voor 100% toe te schrijven aan ingekochte elektriciteit. Volgens de facturen van de toeleverancier kopen wij grijze stroom in. Het elektriciteitsverbruik te Tiel is gebaseerd op de jaarafrekeningen van de leverancier. Het elektriciteitsverbruik te Amsterdam is gebaseerd op de verbruiksmiddelen zoals elektrische verwarming, bouwlamp, TL verlichting etc. De CO<sub>2</sub>-uitstoot ten gevolge van het elektriciteitsverbruik bedraagt 2,84% van de totale CO<sub>2</sub>- uitstoot.

Scope	Soort	Uitstoot	CO2 (ton)	CO2 (% totaal)
<b>Scope 2</b> <i>Indirecte emissies</i>	Elektriciteitsverbruik bedrijfslocaties	Kantoor	5,55	2,84

## Scope 3, Inzet transport en materieel onderaannemers

Uit de dominantie analyse blijkt dat de categorieën 1A & 4B voor SchreudersGroen B.V. het meest van belang zijn: "ingekochte goederen en diensten" & "transport en distributie Upstream". Binnen de categorieën 1 en 4 (deze vormen samen de top 2 in termen van CO<sub>2</sub>-relevantie) is het onderwerp voor de ketenstudie gekozen. De categorieën 1 & 4 kunnen gereduceerd worden tot één categorie. In de Technical Guidance for Calculating Scope 3 Emissions staat vermeld; *Emissions from the transportation of purchased products/ from a tier one (direct) supplier to the reporting company (in vehicles not owned or controlled by the reporting company) are accounted for in category 4 (Upstream transportation and distribution).*

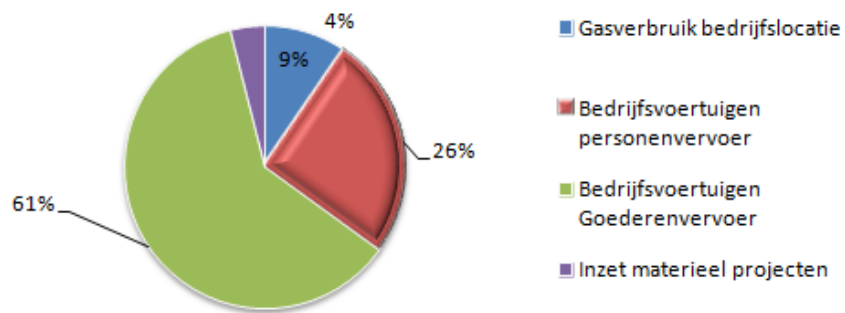
Scope	Soort	Uitstoot	CO2 (ton)	CO2 (% totaal)
<b>Scope 3</b> <i>Overige indirecte emissies</i>	Onderaanneming	Project	140,44	71,97

## Totale uitstoot

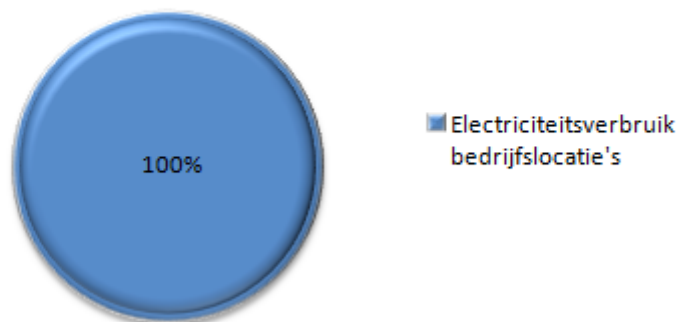
Scope	Soort	Uitstoot	CO2 (ton)	CO2 (% totaal)	CO2 (% van scope)	CO2 Scope (ton)	CO2 Totaal (ton)
<b>Scope 1</b> <i>Directe emissies</i>	Gasverbruik bedrijfslocatie	Kantoor	4,66	2,39	9,48	49,14	195,13
	Bedrijfsvoertuigen personenvervoer	Project	12,55	6,43	25,53		
	Bedrijfsvoertuigen Goederenvervoer	Project	29,99	15,37	61,02		
	Inzet materieel projecten	Project	1,95	1,00	3,97		
<b>Scope 2</b> <i>Indirecte emissies</i>	Electriciteitsverbruik bedrijfslocatie's	Kantoor	5,55	2,84	100,00	5,55	
<b>Scope 3</b> <i>Overige indirecte emissies</i>	Onderaanneming	Project	140,44	71,97	100,00	140,44	



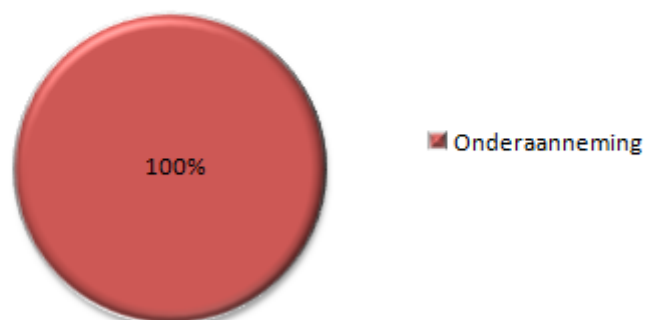
### Directe emissies (Scope 1)



### Indirecte emissies (Scope 2)



### Overige indirecte emissies (Scope 3)



## 5 Energiebeoordeling en (voortgang) reductieplan

Er vindt jaarlijks een energiebeoordeling plaats aan de hand waarvan gekwantificeerde reductiedoelstellingen en maatregelen worden bepaald. Hierbij worden ook komende, lopende en afgeronde projecten betrokken waarop gunningvoordeel is verkregen. Naar aanleiding van de energie-audit wordt jaarlijks een reductieplan opgesteld, dat halfjaarlijks wordt geëvalueerd en bijgesteld aan de hand van gekwantificeerde gegevens van de scope 1 en 2 emissies. Het reductieplan is, evenals de halfjaarlijkse voortgang hiervan, te vinden op de website.

## 6 Directie-beoordeling

Naast de jaarlijkse energie-audit beoordeelt de directie jaarlijks de voortgang van het CO<sub>2</sub>-reductiebeleid en stelt tevens nieuwe of gewijzigde doelstellingen voor CO<sub>2</sub>-reductie vast. Als basis voor de directie-beoordeling dienen:

- resultaten van interne audits en audits door ladder CI's;
- status vervolmaatregelen van vorige directiebeoordelingen;
- aanbevelingen voor verbetering zoals onafhankelijke interne controle;
- de diverse sector- en keteninitiatieven in relatie tot de bedrijfsvoering en de projecten.

Daarnaast stelt de directie vast of hetgeen naar de verschillende doelgroepen is gecommuniceerd, conform het communicatieplan is gecommuniceerd. Tevens beoordeelt de directie of er verbeterpunten kunnen worden vastgesteld.

## 7 Communicatie

Interne communicatie over het CO<sub>2</sub>-reductiebeleid maakt het voor medewerkers mogelijk, ideeën voor verbetering aan te leveren en zorgt voor bewustwording en draagvlak. Externe communicatie levert kansen doordat andere partijen het bedrijf kunnen benaderen met nieuwe input of voorstellen voor samenwerken. Het CO<sub>2</sub>-reductiebeleid wordt daarom minimaal tweemaal per jaar intern en extern gecommuniceerd. Hiervoor is een communicatieplan opgesteld.

## 8 Onderschrijving directie

De directie van Schreuders Beheer B.V. onderschrijft het belang van CO<sub>2</sub>-reductie en certificering volgens Handboek CO<sub>2</sub>-prestatieladder, versie 3.0 van Stichting Klimaatvriendelijk Aanbesteden & Ondernemen. Tevens onderschrijft de directie hiermee het opgestelde energiemanagementsysteem en de hieraan gekoppelde reductiedoelstellingen en -maatregelen.

Tiel, 19-05-2020

Directeur

---

Wim Schreuders

Dit rapport is opgesteld overeenkomstig de eisen uit ISO 14064-1 paragraaf 7.

Onderstaand is een cross reference opgenomen

Cross reference ISO 14064-1

ISO 14064-1	Par 7.3 GHG report content	Beschrijving	Hoofdstuk rapport
	A	Beschrijving organisatie	2.1
	B	Verantwoordelijke	2.2
	C	Basis jaar en rapportage periode	4.1
4.1	D	Organisatie grenzen	3.1
4.2.2	E	Berekende directe uitstoot	4.3
4.2.2	F	Verbranding van Biomassa	4.4
4.2.2	G	Broeikasgasverwijdering	4.5
4.3.1	H	Uitzonderingen	4.7
4.2.3	I	Berekende indirecte uitstoot	4.3
5.3.1	J	Basis jaar	4.1
5.3.2	K	Wijzigingen of her calculaties	4.8
4.3.3	L	Kwantificeringsmethode	4.8
4.3.3	M	Verandering methodes	4.7
4.3.5	N	Emissiefactoren	4.2
5.4	O	Onzekerheden	4.7
	P	Rapportage volgens ISO 14064-1	2.3
	q	Geverifieerd	2.4